

CONTACTS :

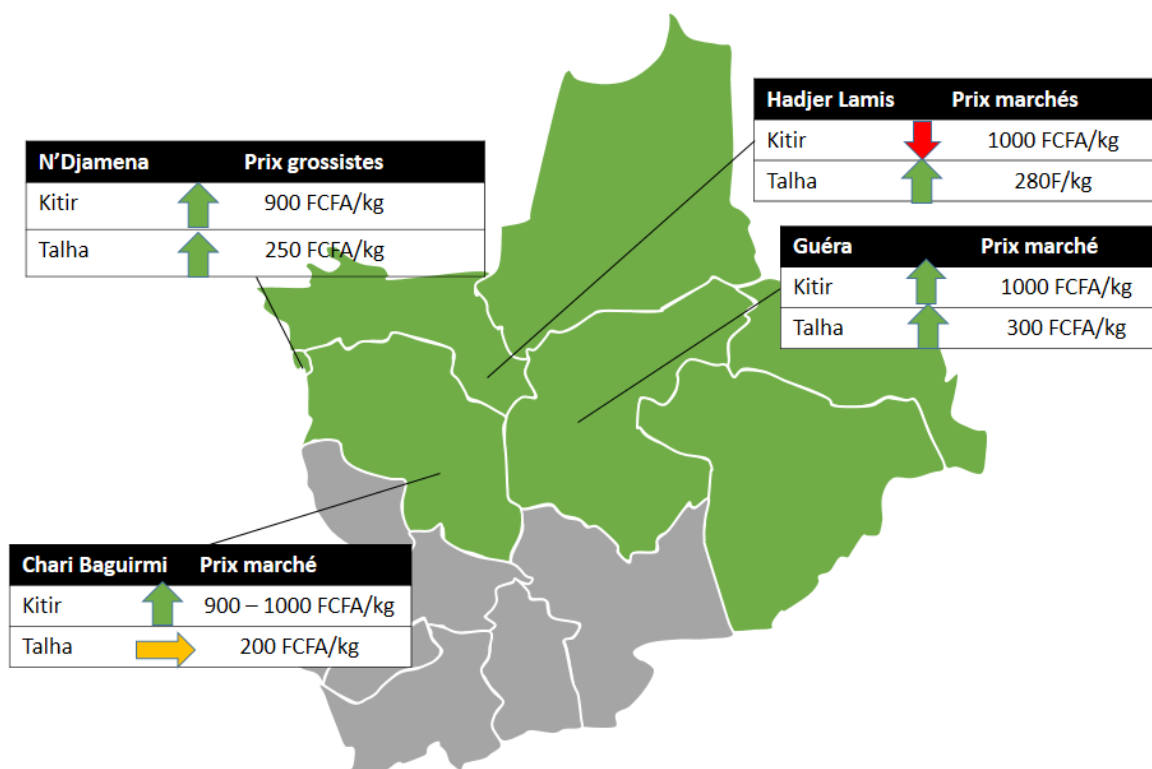
Ezéchiél DINGAMADJI:

edingamadji@rongead.org

François Griffon :

fgriffon@rongead.org

Le marché de la gomme arabique en un coup d'œil



Tendance du marché de la gomme arabique au Tchad

A court-terme:

Maintien voire hausse des prix sur les marchés locaux probable

Recommandations pour les commerçants locaux et producteurs:

Dans les conditions actuelles, les prix sur les marchés locaux peuvent atteindre 300 FCFA/kg pour la gomme friable et 1400 FCFA/kg pour la gomme dure. Stocker une partie de votre récolte dans l'attente d'une hausse des prix.

Gomme friable (Talha)

La récolte de la gomme friable se poursuit et la migration en masse des éleveurs vers le sud est un bon signe pour booster l'offre en gomme friable dans les régions d'accueil. La plupart des cueilleurs sédentaires préfèrent stocker la gomme pour attendre de meilleurs prix mais les nomades transhumants continuent à proposer leur produit. De manière générale, les quantités échangées dans les marchés continuent à baisser. Le prix gros de N'Djamena est en légère hausse cette semaine, à 250 FCFA/kg.

La demande est toujours forte. Les prix observés cette semaine sont en hausse dans le Guéra et le Hadjer Lamis et stables dans le Chari Baguirmi.

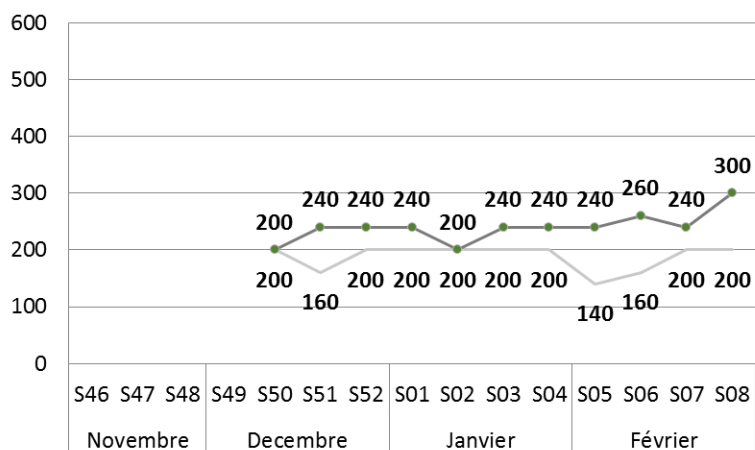
Chari Baguirmi. Les activités commerciales se poursuivent dans la région. La demande locale reste bonne bien que nous ne notions pas de changements de prix depuis un mois dans la zone. La descente des éleveurs nomades pourrait renforcer l'offre qui est actuellement faible car peu de quantités sont échangées sur les marchés. Les prix observés cette semaine sont stables, à 200

FCFA/kg (soit 500 FCFA/coro). La tendance à court terme du prix de la gomme friable dans le Chari Baguirmi est à la stabilité voire en légère hausse du fait de la baisse de l'offre locale.

Guéra. Les locaux continuent à cueillir la gomme friable mais préfèrent stocker pour attendre de meilleurs. Le départ des transhumants vers les régions sud commence à affecter l'offre dans la zone d'où les prix observés cette semaine est le pic du pays. Les prix observés sont en hausse, à 300 FCFA/kg (soit 750 FCFA/coro) contre 240 FCFA/kg (soit 600 FCFA/coro) la semaine passée. Les prix locaux devraient se maintenir au cours de la semaine prochaine du fait de l'offre potentiellement en baisse.

Hadjer Lamis. La récolte de la gomme friable se poursuit et les marchés sont envahis par les commerçants venus d'autres régions (Batha et Chari Baguirmi) qui continuent toujours à collecter la gomme. La demande reste toujours en hausse et les prix observés sont en hausse, à 280 FCFA/kg (soit 700 FCFA/kg) contre 160 à 200 FCFA/kg (soit 400 à 500 FCFA/coro) la semaine passée. La tendance à court terme du prix de la gomme friable dans le Hadjer Lamis est à la légère hausse à cause de la demande.

Evolution du prix de la gomme friable (talha) sur les marchés régionaux du Tchad (en FCFA/kg)

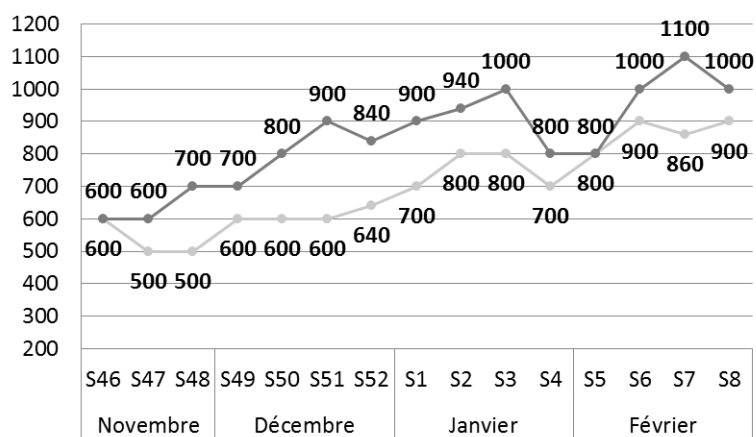


Gomme dure (Kitir)

Les quantités échangées dans les marchés commencent à baisser. De plus les prévisions de faible récolte en gomme dure pour la 2^{ème} partie de campagne indiquent que l'offre se maintiendra difficilement dans certaines régions, à l'exception des localités où les producteurs et commerçants locaux ont quelques stocks ce qui pourra stabiliser l'offre sur une court période.

La demande est toujours croissante sur le plan national mais les prix pratiqués dans les zones de production ne motivent pas les producteurs. Le prix grossiste de N'Djamena est en hausse cette semaine, à 900 FCFA/kg contre 750 à 850 FCFA/kg la semaine passée.

Evolution du prix de la gomme dure (kitir) sur les marchés régionaux du Tchad (en FCFA/kg)



Les prix observés cette semaine sont en hausse dans le Chari Baguirmi et le Guéra et en baisse dans le Hadjer Lamis.

Chari Baguirmi. La seconde récolte de la gomme dure se poursuit mais les faibles quantités disponibles renforcent difficilement l'offre locale. La quantité disponible sur les marchés est en baisse par rapport à la semaine. La disponibilité de préfinancements chez les commerçants locaux renforce la demande locale et les commerçants locaux sont très actifs sur les marchés. Le prix bord-champ est en hausse cette semaine et varie entre 900 et 1000 FCFA/kg (soit 2250 à 2500 FCFA/coro) contre 900 FCFA/kg (soit 2250 FCFA/coro) la semaine passée. La tendance à court terme du prix de la gomme dure dans le Chari Baguirmi est à la stabilité voire une légère hausse à cause de l'offre locale en baisse.

Guéra. Dans la région, la commercialisation de la gomme se maintient mais les quantités disponibles sur les marchés continuent à baisser dans les marchés car l'offre de la 2^{ème} récolte est assez faible. La qualité de la gomme est bonne et appréciée par les collecteurs. Les prix de la gomme dure sont en hausse cette semaine: 1000 FCFA/kg (soit 2500 FCFA/kg) contre 860 FCFA/kg (soit 2150FCFA/coro) la semaine passée. La tendance à court-terme du prix de la gomme dure dans le Guéra est à la stabilité voire en légère hausse du fait de la demande locale.

Hadjer Lamis. Les échanges commerciaux autour de la gomme dure maintiennent leur cap avec la présence des commerçants venus du Batha et du Chari Baguirmi. Les producteurs continuent à renforcer leur stock avec la nouvelle récolte mais la disponibilité de la gomme dure reste bonne sur les marchés locaux. La quantité collectée par commerçant se maintient et peut atteindre plus de 30 sacs de 100kg par commerçant. Les prix observés cette semaine sont en baisse, à 1000 FCFA/kg (soit 2500 FCFA/coro) contre 1000 à 1100 FCFA/kg (soit 2500 à 2750 FCFA/coro) la semaine passée. La tendance à court terme du prix de la gomme dure dans la région est à la stabilité.

Marché international

Au Soudan, le marché de la gomme arabique est stable et similaire à la semaine précédente. Le prix export de la gomme dure est coté entre 2400 et 2500 USD/tonne et la gomme friable entre 650 et 700 USD/tonne. Les acteurs du secteur s'attendent à une baisse de la production sur la 2^{ème} partie de campagne car des périodes de froids ont impacté négativement les perspectives de production pour la seconde récolte. Cependant, l'approvisionnement des marchés en gomme friable continue pour le moment de progresser. Plus de 600 tonnes ont été vendues au cours de la semaine passée sur le marché de El Obeid.

Perspectives et conseils

L'activité sur les marchés et dans les villages varie selon les régions. Pour la gomme friable, la tendance globale est tout de même à une baisse de l'offre locale, liée aux prix locaux faibles mais aussi départ des transhumants des zones de production. Pour la gomme dure, les perspectives de récolte sont plutôt basses pour cause de mauvaises conditions climatiques. De plus les prix fixés au niveau de N'Djamena, plus bas que ceux sur les marchés locaux, n'encouragent pas les producteurs et les commerçants locaux à s'investir autour de la gomme. Cela pourrait baisser l'offre locale voire la production de la campagne en cours.

Cependant la demande reste bonne et un nombre important de commerçants locaux disposent de préfinancements leur permettant d'acheter à des prix supérieurs à ceux fixés publiquement par les grossistes de N'Djamena. Cette situation est favorable à un maintien voire une relance des prix à la hausse sur les marchés locaux dans les semaines à venir. Les prix bord-champ minimum envisagés il y a quelques semaines restent valables: 300 FCFA/kg pour la gomme friable et 1400 FCFA/kg pour la gomme dure. Nous conseillons aux producteurs et collecteurs locaux de stocker leur gomme et attendre la hausse des prix avant de vendre, hormis dans le cas du Guéra pour la gomme friable où le prix nous semble actuellement assez hauts au regard du contexte international.

Les prix conseillés à la vente comme l'achat dans les régions sont :

Régions	Kitir (FCFA/kg)	Talha (FCFA/kg)
Chari Baguirmi	1000 minimum	200
Guera	1000 minimum	300 minimum
Hadjer Lamis	1000	280 minimum